

Socializace

PaedDr. Mgr. Hana Čechová



***Člověk je tvor společenský a díky tomuto začleňování
dochází k proměnám.***

Člověk se stává kulturní bytostí...

Osnova

1. **Socializace**
2. **Stupně socializace**
3. **Druhy socializace podle přístupu**
4. **Dělení socializace**
5. **Dělení socializace podle období**
6. **Mechanismy socializace - sociální učení**
7. **Absence socializace**
8. **Vlčí děti - socializace bez lidí**
9. **Co chybí člověku, který neprošel socializací?**



<https://cs.puntomariner.com/in-what-areas-is-the/>

1/ Socializace

- Z lat. socialis = družný, spojenecký, polidštěný
- Proces, při kterém se jedinec začleňuje do společnosti, přičemž si osvojuje její hodnoty, normy, chování, schopnosti a učí se sociálním rolím => **biologický tvor se stává sociální bytostí**
- Výsledkem tohoto procesu je vytvoření „sociálního já“, sociální identity a sociokulturní osobnosti
- Socializace probíhá po celý život -> **nejdůležitější je dětství**
- **Lidé, kteří vyrostou v určitém socializačním okruhu, předávají tutéž socializaci dál**

2/ Stupně socializace

1. **Integrace** – plné zapojení jedince do společnosti
2. **Adaptace** – přizpůsobení společnosti vzhledem k individuálním vlastnostem a potřebám jedince (př. ZTP)
3. **Utilita** – sociální potřebnost, užitečnost, upotřebitelnost, uplatnění jedince (ot. handicapovaných)
4. **Inferiorita** (podřadnost, podřízenost, méněcennost, podprůměrnost, slaboduchost) – sociální nepoužitelnost, ztráta nebo znevýhodnění sociálních vztahů, jedná se spíše o segregaci (vyloučení) jedince (př. sociální, náboženská, rasová, politická, genderová; deviace...)

3/ Druhy socializace podle přístupu

1. **Fylogenetický přístup** – zkoumá vývoj jedince ve všech generacích
2. **Ontogenetický přístup** – zkoumá vývoj jedince v průběhu socializace

4/ Dělení socializace

➤ Záměrná

- > cílené ovlivňování budoucího smýšlení a začlenění dítěte
- > rodina, výchova, vyučování...

➤ Nezáměrná

- > jedinec ovlivňován a socializován bez předchozího úmyslu
- > každodenní vliv okolí – rodiče (př. vypožuruje a převezme způsob řešení problémů...), neformální skupiny, knihy, filmy, reklama...

5/ Dělení socializace podle období a působení okolí

1. Primární socializace – cca do 3 let věku

-> vliv rodiny, sourozenců, přátel...

-> normy, které jedinec získá považovány za stabilní (v průběhu života se mění výjimečně)

-> mateřský jazyk, základní vzorce chování

2. Sekundární socializace – od 3 let do dospělosti

-> škola, spolužáci, různé organizace (kroužky), média

3. Terciální socializace – po celý zbytek života

-> interakce jedince s okolím

primární socializace - rodinná

- Cca do 3 let věku
- Členové rodiny, sourozenci, příbuzní, přátelé...
- Osvojení řeči, základní vzorce chování...
- Dítě **odezírá projevy chování** rodičů i dalších blízkých
- Osvojené normy mohou být velmi stabilní, výjimečně se mohou následně měnit
- **„Absence pravidel“**
 - > základní pravidla soužití existují
 - > tendence je obcházet, když to vyžaduje situace
 - > **důležitější než pravidla jsou afektivní vztahy** (do středu vztahu vkládáme emoce)

sekundární socializace

- Po 3. roce života do dospělosti
- Příprava jedince na jeho **roli ve společnosti**
- Vliv dalších socializačních faktorů – škola, věkové skupiny, organizace, média, pracoviště...
- Vznik **instrumentálních** vazeb = za jiným účelem, než v rodině
- Škola – chce, aby se děti přizpůsobily (dodržování pravidel), současně chce, aby se děti dokázaly emancipovat od požadavků a ukázat výjimečnost
- **Neosobní pravidla** = platí pro všechny (žák i učitel) => bezpečí
- Dítě je schopno pravidla dodržovat
- **Kolektivismus** – vznik společného pocitu MY; náležíme k celku, ale neztrácíme svoji jedinečnost

terciální socializace

- Dospělost -> celý život
- Neustálá interakce jedince se svým okolím

6/ Mechanismy socializace - sociální učení

- 1. Sociální činnost** – hra (má smysl sama pro sebe), práce (má smysl i pro okolí, zpravidla nedobrovolná), učení
- 2. Nápodoba, imitace** – nevědomá x záměrná; př. řeč, mimika, gestikulace...; př. způsob chování k jiným lidem, volný čas...
- 3. Ztotožnění, identifikace** – záměrné převzetí vzoru se vším všudy -> až přestáváme být sami sebou (citová vazba); oblékání, akční hrdina i agresor...; důvod: obrana (např. proti nadřízenému) x kompenzace (zakrýváme své slabiny)
- 4. Sugescie** – nekritické přijímání vzoru -> informace bez racionální korekce (př. reklama, film, kniha...)

7/ Absence socializace

společnost bez socializace

- Sociální deviace = odchylka od pravidel vytvořených společností a osvojených během procesu socializace
- Příčina: př. dysfunkční rodina, skupiny, společnost... => poruchy socializace
- PROJEVY:
 - > **úzkostné poruchy** - až patologické úzkostné stavy (narušen běžný život jedince; začátek v dětství)
 - > **poruchy chování** - různé projevy, různý stupeň

DALŠÍ OTÁZKY:

- **Porucha socializace významným znakem Autismu**
- Poruchy socializace **tělesně či mentálně postižených** občanů
- **Negativní působení společnosti**
 - > př. vnímání emigrantů, etnických skupin, pracovní a ekonomické problémy společnosti, delikventní chování atd.

„**Do závislostí** nám padají často děti, které mají problémy samy se sebou, které třeba i **žijí ve spořádaných rodinách**, ale nevěnuje se jim dostatečný respekt jako partnerům rodičů při rozhodování a které jsou odkazovány do jistých mezí výroků jako ,z toho ještě nemáš rozum‘ a tak dále.

Pro někoho je pak celkem snadné zjistit, že onu **slast, dobrého sebevědomí lze nabýt** spíše než v sociálních vztazích, kde to skutečně může být obtížné, prostě tím, že se **oddá ,fetu‘**.

Po něm **se cítí jako někdo, kdo má hodnotu**, nebo ho takový problém prostě přestane trápit.“

Jedlička R. a kol.; Poruchy socializace u dětí a dospívajících

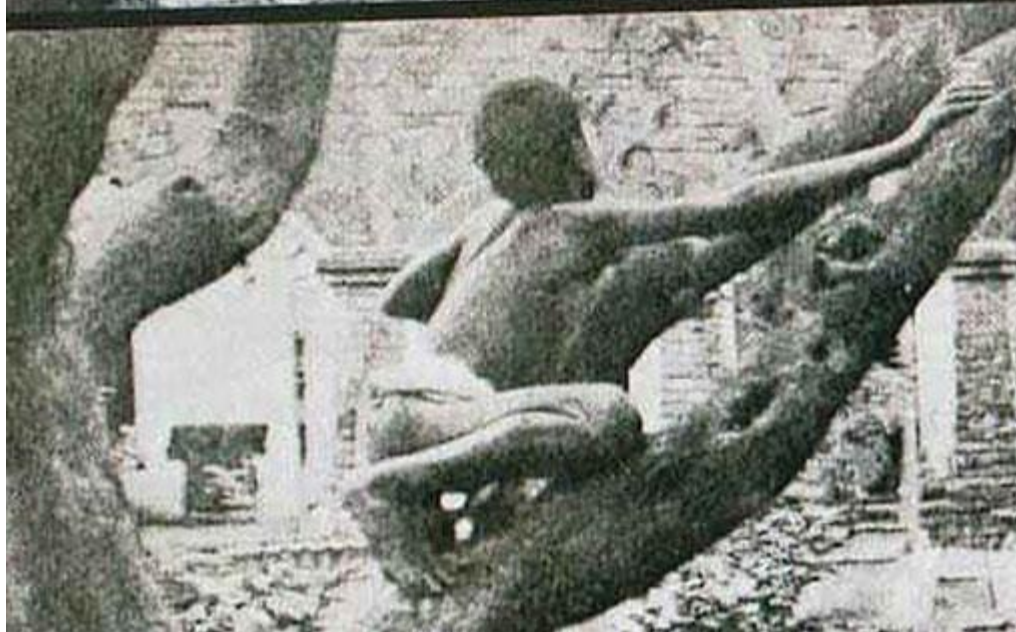
8/ Vlčí děti – socializace bez lidí

- **Známo přes 50 případů z celého světa**
- **Tarzan, Mauglí** – literární postavy, pouhá fikce
- **Viktor z Averyonu** – „**vlčí chlapec**“ – Francie 19. století (po VFR)
 - > 1800 odchyten cca ve 12 letech; původ se nepodařilo vypátrat
 - > lidí se nebál
 - > chodil vzpřímeně, jedl pouze brambory
 - > naučil se oblékat; nikdy se nenaučil mluvit – pouze jednoduchá gesta
- **1920** – Indie – vlčí sestry **Amala** (záhy zemřela ve 3 letech) a **Kamala** (8 let, zemřela po 9 letech)
- 1991 – Ukrajina – **Oxana Malaja** – divocí psi
- 1993 – Pobřeží slonoviny – **bůvolí chlapec** (žil se stádem, nalezen jako adolescent)
- 2008 – Rusko – Váňa – „**ptačí chlapec**“ (nalezen 7 letý; žil s ptáky ve voliére, uměl jen cvrlikat)

Amala a Kamala



**Kamala se odvážila a vzala si
jídlo z rukou pečovatelky.**



10/ Co chybí člověku, který neprošel socializací?

- Nemluví (neosvojí si plně jazyk)
- Nejedí lidské jídlo lidským způsobem
- Nemají lidské návyky (oblékání, chování, spaní v posteli...)
- Nerozumějí sociálním situacím
- Vzdělávání problematické
- Nevnímají sebe sama jako samostatné bytosti (poznávání sebe sama v zrcadle?!?)
- Tělesný vývoj – nenaučí se chodit po dvou
- ...

Přečtěte si, procvičte si

1. Výrost Jozef, Slaměník Ivan, *Sociální psychologie. 2.*, přeprac. a rozš. vyd. Praha: Grada, 2008
2. HELUS Zdeněk, *Sociální psychologie pro pedagogy*, Praha: Grada, 2007
3. https://wikisofia.cz/wiki/Socializace_jedince